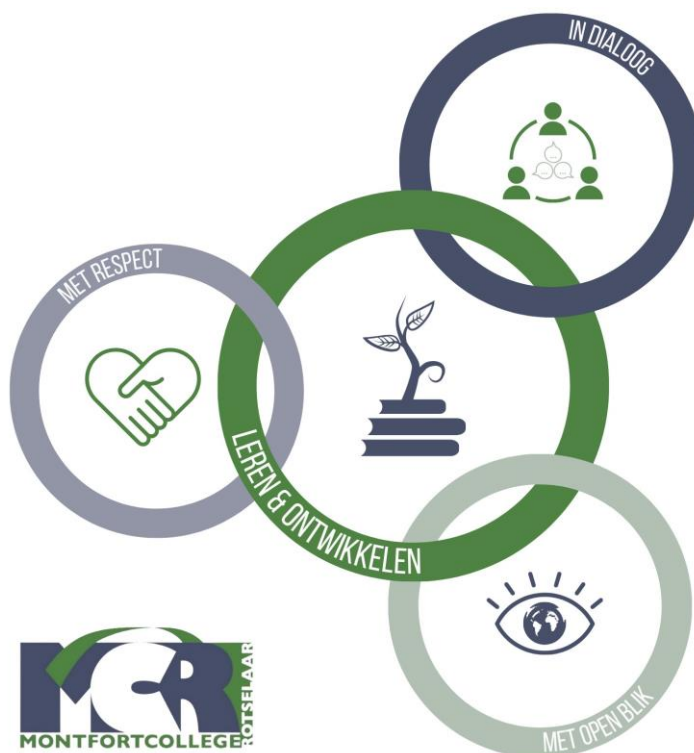


DRUGSPREVENTIE OP SCHOOL

DOS-dossier Montfortcollege



Inhoud

1.	Drugsbeleid op het Montfortcollege: visie	2
2.	Vier pijlers	3
2.1	Regels en procedures	3
2.1.1	Regels.....	3
2.1.2	Wie doet wat bij een vermoeden	5
2.1.3	Wie doet wat bij een vaststelling	6
2.2	Zorg en begeleiding.....	8
2.3	Educatie.....	9
2.3.1	Preventie.....	9
2.3.2	Educatie.....	9
2.4	Onze school als gezonde omgeving.....	9

1. Drugsbeleid op het Montfortcollege: visie

Het hele team op het Montfortcollege biedt jongeren gelijkwaardige kansen om zich te ontplooiën. Dit doen we door een leer- en leefomgeving aan te bieden die hen aanmoedigt om op de best mogelijke manier hun talenten en bekwaamheden te ontdekken en te ontwikkelen.

Het welzijn en welbevinden van de jongere staan hierbij centraal. In onze zorgvisie krijgt het luik 'preventieve gezondheidszorg' dan ook veel aandacht. Met DOS en de daaraan verbonden duidelijke regels en procedures, een kansengericht begeleidingsaanbod en preventie-initiatieven, wil het team de leerlingen hierin ondersteunen en laten groeien.



Regels en procedures

We hanteren om te beginnen duidelijke regels en procedures i.v.m. middelengebruik en verslavingen op onze school. Hiermee creëren we duidelijkheid voor alle betrokken partijen en stellen we een norm.

Kansengericht begeleidingsaanbod

Voor leerlingen waarvan we vermoeden of zeker weten dat ze aan middelengebruik doen of een game- of gokverslaving hebben, voorzien we een begeleidingstraject op maat in samenspraak met het CLB, de intergemeentelijke preventiemedewerker en/of andere externe partners.

Preventie-initiatieven

Daarnaast werken we per graad preventie-initiatieven uit op het niveau van de leerling.

2. Vier pijlers

2.1 Regels en procedures

2.1.1 Regels

Onze school heeft duidelijke regels omtrent het bezit, gebruik, onder invloed zijn van, doorgeven en dealen van middelen. Een leerkracht of medewerker van de school heeft steeds een voorbeeldfunctie en zorgt ervoor dat het gebruik van eigen middelen nooit in het zicht gebeurt van leerlingen.

Alcohol, cannabis, andere illegale drugs, tabakproducten, producten die je kan gebruiken om deze middelen te gebruiken (blaadjes, cannabispijpje, lucifers/aansteker...), **lachgas** en **energiedrank** zijn over de volle lijn verboden op onze school. Een maximum van twee alcoholische consumpties (geen sterke drank) tijdens de vrije tijd op een buitenlandse reis kan enkel indien conform de richtlijnen van het land.

Energiedrank: dranken die beweren het psychische en lichamelijke prestatievermogen van de gebruiker te verhogen (Frisdrank, Monster, RedBull... deze lijst is niet limitatief).

Enkel het bezit en gebruik van **medicatie op medisch voorschrift** is toegelaten wanneer een doktersattest aangeeft dat de medicatie tijdens de schooluren dient ingenomen te worden. Gebruik van **medicatie zonder medisch voorschrift** kan alleen met schriftelijke toestemming van ouders.

Gamen is niet toegelaten in de schoolse context. Wanneer de leerkracht gebruik maakt van een (online) spel om zijn lespraktijk te verrijken, is dit toegelaten onder toezicht.

Gokken is over de hele lijn verboden op school. Zo ook het opzetten van pronostieken bij vb. voetbalwedstrijden.

Dealend/delen van alcohol, cannabis, andere illegale drugs, tabakproducten, producten die je kan gebruiken om deze middelen te gebruiken (blaadjes, cannabispijpje, lucifers/aansteker...), lachgas en energiedrank is illegaal en dus verboden over de hele lijn.

Handel drijven in snoep, kleding, vuurwerk, bommetjes... is niet illegaal, maar heeft geen plaats op school en is dus verboden.

Een overzicht is te vinden in de volgende matrix.



Product	Wetgeving	Bezit	Gebruik	Onder invloed	Delen	Dealen
Alcohol	Het is verboden alcohol te schenken, verkopen of aan te bieden aan jongeren, ook als ouder. Bier en wijn mogen vanaf 16 jaar. Sterkedrank mag pas vanaf 18 jaar. Openbaar drinken (buiten horeca en evenementen) valt onder openbare dronkenschap en is dus verboden (iets drinken aan de schoolpoort/een bankje mag wettelijk niet).	Verboden	Verboden	Verboden	Verboden	Verboden
Tabak producten en toebehoren	Het is verboden tabak te verkopen aan wie jonger is dan 16. Ouders kunnen tabaksproducten kopen voor minderjarigen, bezit is toegelaten. Het is verboden om te roken op scholen en binnen in openbare plaatsen.	Verboden	Verboden	Verboden	Verboden	Verboden
Medicatie op voorschrift	Slaap- en kalmeringsmiddelen, antidepressiva en zwaardere pijnstillers kan je niet zomaar kopen. Je krijgt ze enkel bij de apotheker, en dan nog alleen met een doktersvoorschrift.	Toegelaten indien op het medisch attest vermeld wordt dat dit moet tijdens de schooluren	Toegelaten indien op het medisch attest vermeld wordt dat dit moet tijdens de schooluren	Verboden	Verboden	Verboden
Medicatie zonder voorschrift	Toegelaten met toestemming van ouders.	Toegelaten	Toegelaten met schriftelijke toestemming van ouders	Verboden	Verboden	Verboden
Cannabis, andere illegale drugs, lachgas en toebehoren	Cannabis is illegaal. Het gebruiken, bezitten en verkopen is strafbaar. Lachgas is verboden om te bezitten en gebruiken als het gericht is op het verkrijgen van een roeseffect.	Verboden	Verboden	Verboden	Verboden	Verboden
Energiedrank	Energiedranken verkopen en drinken is in België toegelaten.	Verboden	Verboden	Verboden	Verboden	Verboden
Gamen	Vanuit de wetgeving zijn er geen restricties op vlak van gamen.	Toegelaten dat in thuis games installeert op laptop	Toegelaten onder toezicht en binnen lescontext	Verboden	n.v.t.	n.v.t.
Gokken	Goksites zijn enkel toegankelijk voor +21-jarigen. In wedkantoren en cafés met speelautomaten mag je gokken vanaf 18 jaar. Deelnemen aan loterijen mag je ook pas vanaf 18 jaar.	n.v.t.	Verboden	Verboden	n.v.t.	n.v.t.

2.1.2 Wie doet wat bij een vermoeden

We volgen onderstaande procedure bij een **vermoeden** van (problematisch) gebruik, bezit, onder invloed zijn van middelen (op/buiten school) of dealen door een leerling. Het is niet noodzakelijk om te wachten tot je het vermoeden kan hardmaken. Het is even belangrijk om aan te geven dat je een verandering hebt opgemerkt.

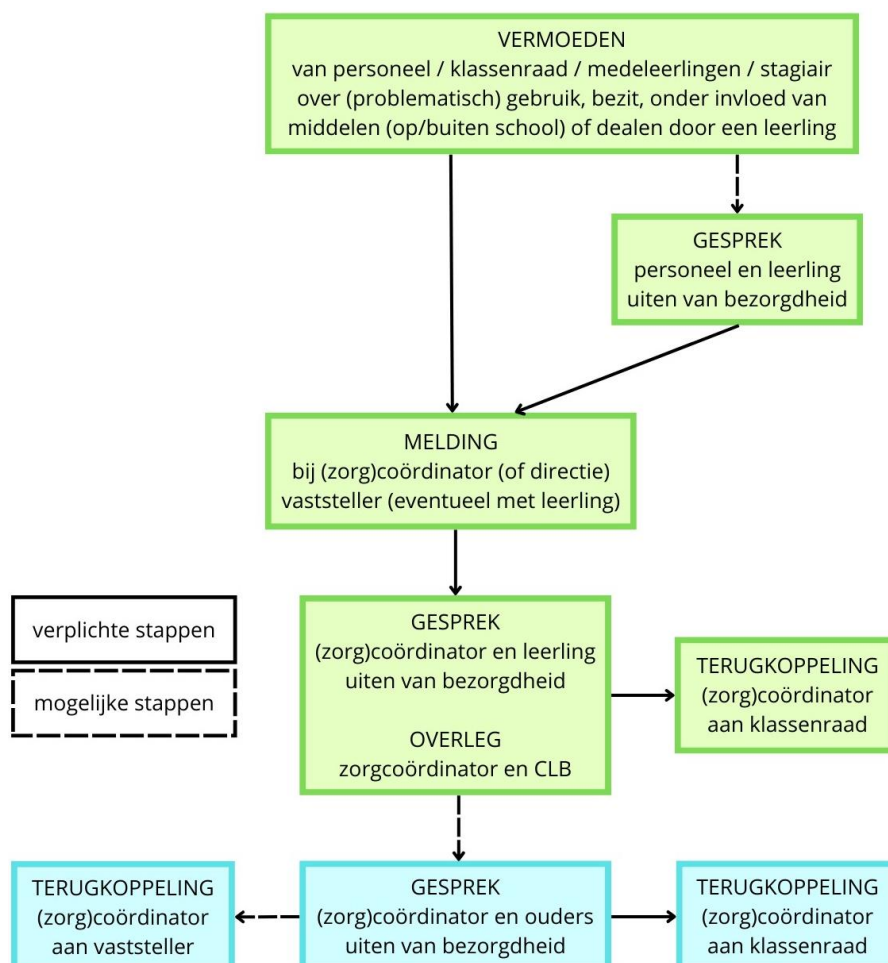
Bij een vermoeden door **personeel** van (problematisch) gebruik, bezit, onder invloed zijn van middelen (op/buiten school) of dealen door een leerling, **kan** het personeelslid de leerling in eerste instantie zelf aanspreken om zijn bezorgdheid te uiten. Het personeelslid meldt dit steeds zo snel mogelijk bij de (zorg)coördinator van de betrokken graad.

Bij een vermoeden door **medeleerlingen** van (problematisch) gebruik, bezit, onder invloed zijn van middelen (op/buiten school) of dealen door een leerling, wordt dit eerst voorgelegd aan de klassenraad. Bij bevestiging van dit vermoeden wordt het gesprek met de leerling aangegaan.

De (zorg)coördinator gaat het gesprek aan met de leerling en uit zijn bezorgdheid. De zorgcoördinator geeft deze info ook door aan het CLB via de Cel Leerlingenbegeleiding. Nadien wordt er teruggekoppeld aan de klassenraad.

Indien nodig worden de ouders meteen op de hoogte gebracht van het vermoeden en kan er ook met hen in gesprek gegaan worden. Ook hiervan wordt de klassenraad op de hoogte gebracht.

Wanneer de situatie dit toelaat kan er teruggekoppeld worden aan de melder van het vermoeden.



2.1.3 Wie doet wat bij een vaststelling

We volgen onderstaande procedure bij de **vaststelling** van (problematisch) gebruik, bezit, onder invloed zijn van middelen (op/buiten school) of dealen door een leerling.

We splitsen op in drie categorieën: 'gebruik of onder invloed zijn', 'in het bezit zijn' of 'de(a)len'.

Wanneer men vaststelt dat een leerling (il)legale middelen **gebruikt** (heeft) of **onder invloed** is van (il)legale middelen, zorgt men er in eerste instantie voor dat de leerling in veiligheid is. Eventuele producten worden in beslag genomen. Men begeleidt de leerling naar de (zorg)coördinator. Deze gaat in gesprek met de leerling (indien mogelijk) en contacteert de ouders. De zorgcoördinator brengt het CLB op de hoogte via de Cel Leerlingenbegeleiding en verwijst indien gewenst door naar mogelijke instanties (preventiemedewerker gemeente, CGG, JAC...). Er volgt een sanctie voor het onder invloed zijn.

Wanneer men vaststelt dat een leerling in het **bezit** is van (il)legale middelen, neemt men het product in beslag. Men begeleidt de leerling naar de (zorg)coördinator. Deze gaat in gesprek met de leerling en contacteert de ouders. De ouders komen een legaal middel steeds persoonlijk ophalen bij de (zorg)coördinator. De zorgcoördinator brengt het CLB op de hoogte via de Cel Leerlingenbegeleiding en verwijst indien gewenst door naar mogelijke instanties (preventiemedewerker gemeente, CGG, JAC...). Indien het illegale middelen betreft doet de school steeds een melding bij de politie en overhandigt hen de middelen. Eventueel kan er een tuchtprocedure opgestart worden.

Wanneer men vaststelt dat een leerling (il)legale middelen **deelt** of **dealt**, neemt de vaststeller het product in beslag. Men begeleidt de leerling naar de (zorg)coördinator. Deze gaat in gesprek met de leerling en contacteert de ouders. De ouders komen een legaal middel steeds persoonlijk ophalen bij de (zorg)coördinator. De zorgcoördinator brengt het CLB op de hoogte via de Cel Leerlingenbegeleiding en verwijst indien gewenst door naar mogelijke instanties (preventiemedewerker gemeente, CGG, JAC...). Eventueel kan er een tuchtprocedure opgestart worden. Indien het illegale middelen betreft doet de school steeds een melding bij de politie en overhandigt hen de middelen. Er wordt steeds een tuchtprocedure opgestart.

Bij elk van de drie categorieën wordt er teruggekoppeld naar de klassenraad. Eventueel wordt er teruggekoppeld naar de vaststeller en/of andere betrokkenen.

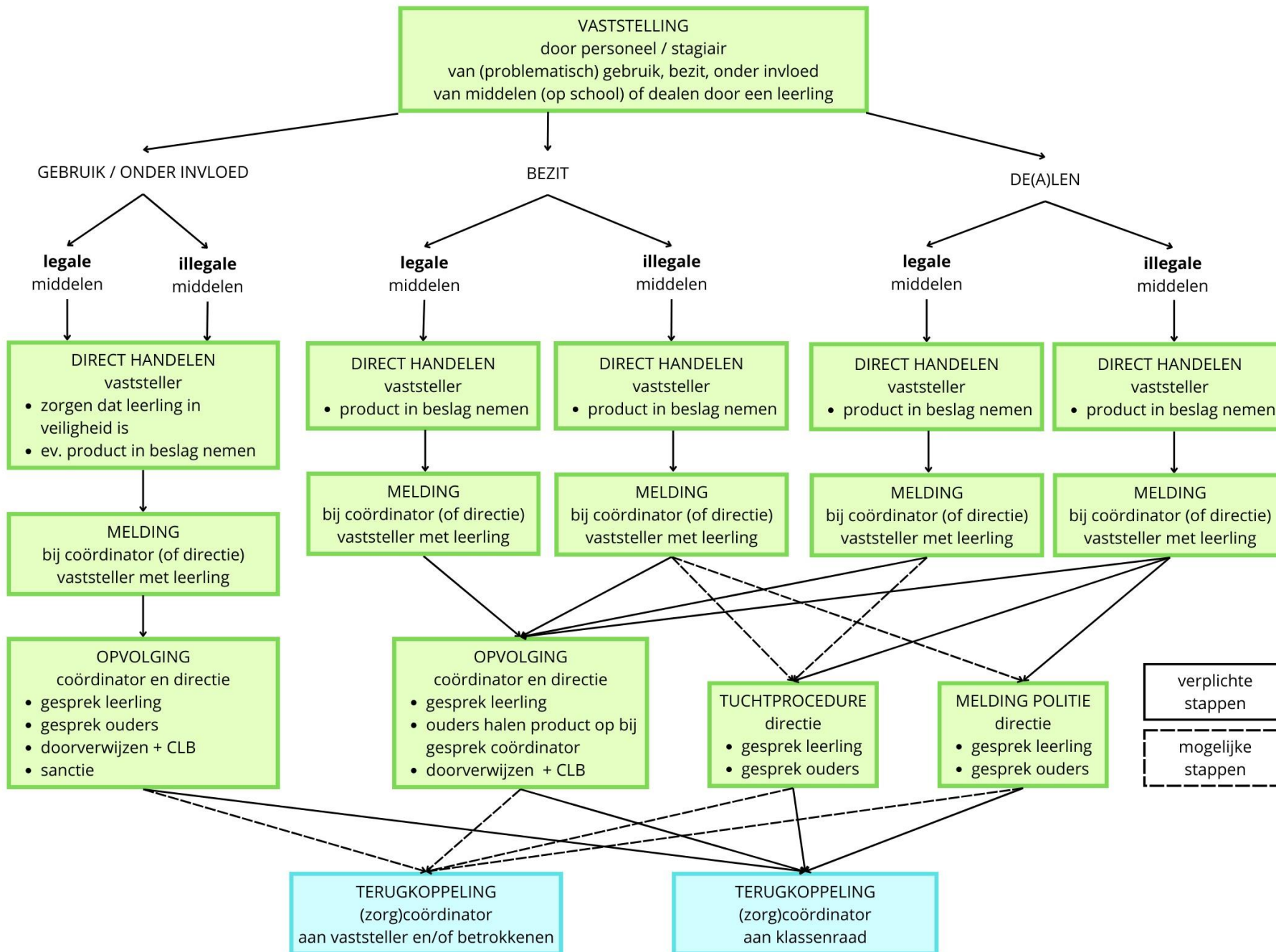
Aanspreekpunten bij de politie zijn voor onze school Hans Nijs van politiezone BRT.

Telefoonnummer: 016 53 11 23 - geen spoed

Website: www.politie.be/5399

E-mail: pz.brt.onthaal@police.belgium.eu





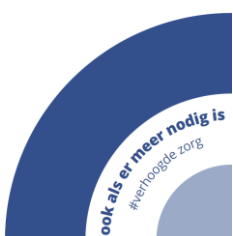
2.2 Zorg en begeleiding



Op onze school zorgen we met het hele team én samen met de leerlingen en ouders voor een aangenaam leer- en leefklimaat. De verschillende raden en activiteiten die tijdens de middag doorgaan, de groene omgeving en de acties van de ouderraad zijn slechts enkele voorbeelden die bijdragen tot een warm schoolklimaat. Op gerichte tijdstippen wordt er tijd vrij gemaakt voor klasgesprekken en formele of informele leerlingcontacten.

Elke leerkracht heeft aandacht voor het functioneren en het welzijn van de leerling en heeft dus als taak om bij verandering van dit functioneren de leerling aan te spreken. Indien dit niet het gewenste effect lijkt te hebben, zal de leerkracht dit melden op een klassenraad en aan de (zorg)coördinator. We houden steeds rekening met de vele mogelijke oorzaken die een verandering in het gedrag van de leerling kunnen betekenen en vellen geen oordeel.

We bieden per graad een preventief aanbod aan, gebaseerd op de noden per leeftijd (zie pijler Educatie).



De (zorg)coördinator gaat in gesprek met de leerling over het functioneren op school en maakt mogelijke afspraken om het functioneren aan te passen. De klassenraad wordt hier actief betrokken om het signaleren en de opvolging in kaart te brengen.

Wanneer er geen verandering in het functioneren merkbaar is, kan er een schoolinterne begeleiding van de leerling opgestart worden. Mogelijkheden hier zijn contact leggen met online hulpverlening, inschakelen van het CLB, de intergemeentelijke preventiemedewerker enz.

In het geval van een schoolinterne begeleiding, worden ouders op de hoogte gebracht en wordt er steeds teruggekoppeld over de gezette stappen.



Wanneer de jongere niet openstaat voor schoolinterne begeleiding, wanneer de schoolinterne begeleiding niet het gewenste resultaat heeft of wanneer de situatie dermate complex of veranderlijk is, schakelt de school na overleg met de leerling en de ouders het CLB in. Het CLB zal de leerling en ouders in contact brengen met mogelijke hulpverlening buiten de school. De school overlegt met de externe hulpverleners en blijft de leerling natuurlijk opvolgen.

Advies- en doorverwijsadressen

- Nick Kasberg – intergemeentelijke preventiemedewerker; [+3216269437](tel:+3216269437); advies@preventiewerker.be
- JAC - www.caw.be/jac
- Awel - <https://awel.be/>
- Nok Nok - <https://www.noknok.be/>
- Tejo Leuven - TEJO Leuven | Therapie voor jongeren, anoniem en gratis
- De druglijn (ook voor ouders, leerkrachten) - <https://www.druglijn.be/>
- Trefpunt zelfhulp - www.zelfhulp.be

2.3 Preventie en educatie

Naast het curatieve luik dat hierboven beschreven werd, doen we als school aan preventie en educatie.

2.3.1 Preventie

Preventief werken is gericht op het voorkomen van problemen, beginnende problemen in goede banen leiden en voorkomen dat problemen terugkomen. De voorbeeldrol van leerkrachten of medewerkers op school is hierbij erg belangrijk.

Als school zetten we in op een gezonde levensstijl en willen we daarin het goede voorbeeld geven. Een gezonde balans vinden in het gebruik van frisdranken, snoep, ongezonde snacks e.d. is iets wat we de leerlingen willen aanleren. Deze producten worden dus niet permanent aangeboden, maar sporadisch kunnen ze wel een plaats hebben op school.

Leerlingen hebben op ons groot en groen domein daarnaast de mogelijkheid om deel te nemen aan middagactiviteiten, leerlingenraden en te sporten.

Buiten de schoolse context vinden er ook heel wat initiatieven plaats waar alcohol wel een plaats kan hebben. We bieden hiernaast steeds voldoende alcoholvrije alternatieven aan. We proberen hier zoveel mogelijk preventieve acties aan toe te voegen.

2.3.2 Educatie

Het is noodzakelijk dat leerlingen zich weerbaar leren opstellen ten opzichte van hun omgeving en de verleidingen die daarmee gepaard gaan. Ook hier vinden we de voorbeeldrol van de leerkracht en medewerkers van de school erg belangrijk.

Het spreekt voor zich dat deze educatie op maat van de leerling gebeurt. Mocht er in een klas, ongeacht de leeftijd, echter gesproken worden over het gebruik van een bepaald product, is het wel belangrijk om hierop in te gaan. Onze leerkrachten volgden allemaal een uitgebreide nascholing rond gesprekstechnieken om met leerlingen en klassen in gesprek te gaan.

Via het GGFL is terug te vinden welke thema's er in welke jaren aangesneden worden binnen de vakcontext. Er vinden ook buiten de lessen initiatieven plaats en dit telkens met het weerbaar maken van de leerling als uitgangspunt.

2.4 Onze school als gezonde omgeving

Gouden weken

- Band tussen de leerlingen onderling en met leerkrachten
- Duidelijke structuur, afspraken + consequent handelen

Middagpauze

- Middagactiviteiten
- Leerlingenraden
- Meter- & peterwerking
- Gezonde alternatieven BAR

Schoolomgeving

- Infrastructuur
- Hygiëne
- Veiligheid

Omgeving betrekken

- Ouders
- Externen (nachtwinkels, Okay...)